

# **DAGSORDEN FagMED Dagtilbud d. 11-05-2026**

**Mødedato** Mandag d. 11. maj 2026 kl. 08:30

**Mødested** Kong Gauers Gård

## Indholdsfortegnelse

Godkendelse af dagsorden.....	3
Godkendelse af referat.....	4
Information til FagMED Dagtilbud fra formanden.....	5
Information til FagMED Dagtilbud fra næstformanden.....	6
Evaluering af fyraftensmøde i Vejle Musikteater 21. og 22. april 2026.....	7
Høring teknisk driftsbudget 2027.....	8
Høring vedr. omlægning af daginstitutionernes ressourcemodel.....	10
Drøftelse af samarbejdet og mødeafholdelse i FagMED.....	12
Opfølgende drøftelse af grøn transportpolitik for ansatte (år 2).....	13
Sygefravær.....	14
Eventuelt.....	17

## **Punkt 17: Godkendelse af dagsorden**

81.38.00-P35-10-26

### **Sagsfremstilling**

Godkendelse af dagsordenen til dette møde.

### **Indstilling**

**Dagtilbudschefen indstiller,**

at dagsordenen til dette møde godkendes.

## **Punkt 18: Godkendelse af referat**

81.38.00-P35-10-26

### **Sagsfremstilling**

Godkendelse af referat fra møde i FagMED Dagtilbud, afholdt 23. marts 2026.

### **Indstilling**

#### **Dagtilbudschefen indstiller,**

Referatet fra mødet den 23. marts 2026 godkendes.

### **Bilag**

Referat fra FagMED Dagtilbuds møde 23.03.26

## **Punkt 19: Information til FagMED Dagtilbud fra formanden**

81.38.00-P35-10-26

### **Sagsfremstilling**

Information til FagMED Dagtilbud fra formanden.

### **Indstilling**

#### **Dagtilbudschefen indstiller,**

at formandens information til FagMED Dagtilbud tages til efterretning.

## **Punkt 20: Information til FagMED Dagtilbud fra næstformanden**

81.38.00-P35-10-26

### **Sagsfremstilling**

Information til FagMED Dagtilbud fra næstformanden, herunder information fra HovedMED.

### **Indstilling**

#### **Dagtilbudschefen indstiller,**

at næstformandens information til FagMED Dagtilbud tages til efterretning.

# **Punkt 21: Evaluering af fyraftensmøde i Vejle Musikteater 21. og 22. april 2026**

81.38.00-P35-10-26

## **Resumé**

Dette dagsordenspunkt omhandler evaluering af fyraftensarrangement i Vejle Musikteater 21. og 22. april 2026.

## **Sagsfremstilling**

Dagtilbud har den 21. og 22. april 2026 afholdt fyraftensmøder i Vejle Musikteater for pædagogisk personale i daginstitutioner, dagplejen samt private dagtilbud m. fl. Arrangementet blev afholdt over to ens aftener med henblik på at fordele deltagerne og sikre gode rammer for afviklingen.

Fyraftensmødet er et tilbagevendende fælles arrangement i Dagtilbud og har til formål at samle medarbejdere på tværs af organisationen om fælles faglige oplæg og inspiration. Forud for møderne er der via nyhedsbreve og invitationer orienteret om formål, praktiske forhold, tilmelding og pladstildeling.

FagMED Dagtilbud skal på dette møde foretage en evaluering af fyraftensmødet med henblik på at:

- opsamle erfaringer med indhold, form og organisering,
- drøfte udbyttet af arrangementet samlet set, og
- tage stilling til eventuelle justeringer i planlægning og afvikling af fremtidige fyraftensmøder.

Evalueringen skal danne grundlag for det videre arbejde med fælles arrangementer i Dagtilbud.

## **Indstilling**

### **Dagtilbudschefen indstiller,**

at FagMED Dagtilbud evaluerer fyraftensarrangementet.

## Punkt 22: Høring teknisk driftsbudget 2027

00.30.00-S00-1-26

### Resumé

Børne- og Familieudvalget skal i forbindelse med budgetlægningen godkende det tekniske budget 2027. Forvaltningens forslag til teknisk budget 2027 udgør ca. 2,6 mia. kr. og flugter med den udmeldte ramme fra Økonomiudvalget. Rammen for 2027 tager udgangspunkt i vedtaget budget 2026 korrigeret for politiske beslutninger, Lov & Cirkulære og tekniske korrektioner. Det indstilles, at teknisk budget 2027 sendes i høring i Handicaprådet og FagMED. Derefter behandles sagen igen i Børne- og Familieudvalget den 4. juni og indgår i den videre budgetlægning i Økonomiudvalg og Byråd.

### Sagsfremstilling

Ligesom tidligere år skal det tekniske budgetforslag godkendes inden sommer af de enkelte fagudvalg. Budgetforslaget skal stemme med den ramme, som Økonomiudvalget melder ud.

Efter sommer udarbejdes "budget i balance". Økonomiudvalget fremsætter et forslag til budget i balance som forhandlingsoplæg til budgetforhandlingerne, som typisk gennemføres i september.

Forvaltningen har udarbejdet et teknisk budgetforslag på serviceområdet, som er afstemt med den ramme, som er udmeldt fra Økonomiudvalget. Den tekniske budgetramme på service udgør i 2027 ca. 2,6 mia. kr. Rammen tager udgangspunkt i vedtaget budget 2026 korrigeret for politiske beslutninger, lov & cirkulære og tekniske korrektioner.

Udviklingen i budgetterne fra 2026 til 2027 samt fordelingen af det tekniske budgetforslag på hovedområder fremgår af nedenstående tabel (PL 2026).

<b>Serviceudgifter (1.000 kr.)</b>	<b>Budget 2026</b>	<b>Budget 2027</b>	<b>Difference</b>
Dagtilbud	717.993	708.283	-9.710
Uddannelse og Læring	1.461.940	1.467.144	5.204
Familie- og Forebyggelse	436.500	436.111	-389
Fælles rammer	8.669	3.697	-4.972
<b>I alt</b>	<b>2.625.102</b>	<b>2.615.235</b>	<b>-9.867</b>

Som det ses er den samlede ramme reduceret med i alt ca. 9,9 mio. kr. Ændringerne fra 2026 til 2027 på de enkelte områder skyldes mange bevægelser. De væsentligste er beskrevet nedenfor:

- **Dagtilbud:** Rammen falder ca. 9,7 mio. kr. Den største forklaring er, at bevillingen til investering i dagtilbud fra seneste budgetforlig falder med 10 mio. kr. I budgetforliget blev der bevilliget 15 mio. kr. i 2026 og 5 mio. kr. hvert år frem mod 2030. Springet fra 15 mio. til 5 mio. reducerer således rammen med 10 mio. kr. Herudover er der en række små ændringer i forbindelse rengøring og energiforbedringer.
- **Uddannelse & Læring:** Rammen øges med ca. 5,2 mio. kr. Størstedelen af bevægelsen skyldes tilførslen af 4 mio. kr. til styrkelse af det interne støttesystem. Midlerne er givet i budgetforliget og blev i første omgang placeret på fællesområdet. I forbindelse med udmøtningen er de flyttet fra fællesområdet og over til PPR under Uddannelse & Læring. Herudover stiger rammen med 1,1 mio. kr. fra Lov & cirkulæreprogrammet. Pengene vedrører folkeskolens kvalitetsprogram. Endelig tilføres rammen 2,6 mio. kr. som er bevilliget til samarbejdet med UCL og traineeuddannelsen for at sikre at der også i fremtiden er kvalificerede dimittender at rekruttere. På minus-siden bortfalder bevillingen på 700.000 til knæk koden og udgiften til Aula på 1 mio. kr. flyttes til Økonomi & Erhvervsudvalget.
- **Familie & Forebyggelse:** Rammen reduceres med knap 400.000 kr. hvilket bl.a. er små ændringer vedrørende energiforbedringer på institutionerne.

- Fælles rammer: De fælles rammer reduceres med knap 5 mio. kr., hvilket primært skyldes de 4 mio. kr. som er flyttet til Uddannelse & Læring. Herudover er der reguleringer i Lov & cirkulæreprogrammet som vedrører kommunal medfinansiering af nationale lovændringer (bl.a. it-infrastruktur og digitalisering). I rammen er der desuden indregnet et omprioriteringsbidrag jf. budgetstrategien for 2027. Bidraget udgør for B&U 2,22 mio. kr.

Det tekniske budgetforslag omfatter også udvalgets overførselsudgifter. Budgettet til Sprogcenteret og kontante ydelser på Familieområdet viderefører de kendte økonomiske rammer fra 2026 uændret, og det tekniske budget 2026 fordeler sig på hovedområder på følgende måde:

<b>Overførselsudgifter (1.000 kr.)</b>	<b>Budget 2026</b>	<b>Budget 2027</b>	<b>Difference</b>
Sprogcenteret	-1.546	-1.546	0
Kontante ydelser mv.	14.033	14.033	0
<b>I alt</b>	<b>12.487</b>	<b>12.487</b>	<b>0</b>

### **Høring**

Det teknisk budget 2027 sendes i høring ved Handicaprådet og FagMED. Teknisk budget og høringssvar behandles igen på Børne- og Familieudvalget 4. juni 2026.

### **Klima og resiliensvurdering**

Ingen bemærkninger

### **Indstilling**

**Formanden indstiller,**

at FagMED Dagtilbud afgiver høringssvar vedr. det tekniske budget for 2027.

# Punkt 23: Høring vedr. omlægning af daginstitutionernes ressourcemodel

81.38.00-P35-10-26

## Resumé

Daginstitutionernes ressourcemodel foreslås revideret. Revisionen omfatter en omlægning af inklusionsmidler efter en opdateret socioøkonomisk nøgle, indarbejdelse af 10 mio. kr. fra finansloven for 2026 samt en ændring af modellen for tildeling af administrative timer.

Forslaget sendes i høring i FagMED Dagtilbud, da ændringerne har betydning for institutionernes samlede rammevilkår.

## Sagsfremstilling

### Baggrund

Det blev i budgetforliget for 2025 besluttet, at ressourcemodellen på dagtilbudsområdet skal analyseres. Afdækningen peger ikke på behov for grundlæggende ændringer af modellens opbygning, men viser behov for justeringer af enkelte elementer.

Der er identificeret behov for en genfordeling af inklusionsmidlerne, dels som følge af ændringer i den statslige tildeling, dels fordi den nuværende socioøkonomiske fordelingsnøgle bygger på forældede data. Endvidere peger afdækningen på behov for en justering af tildelingen af administrative timer til institutionerne.

Herudover besluttede Børne- og Familieudvalget på mødet den 5. marts 2026 (sag 31), at der forventes indarbejdet 10 mio. kr. i ressourcemodellen som følge af DUT-midler fra finansloven for 2026.

Forvaltningens forslag er kort redegjort for nedenfor. En uddybning fremgår af bilaget.

## Indarbejdelse af finanslovsmidler

Forvaltningen foreslår, at de 10 mio. kr. fra finansloven for 2026 indarbejdes i ressourcemodellen med følgende fordeling:

- ca. 4,0 mio. kr. til forhøjelse af inklusionsmidlerne,
- ca. 3,0 mio. kr. til forhøjelse af grundtildelingen, svarende til 35.000 kr. pr. matrikel, og
- ca. 3,0 mio. kr. til forhøjelse af tildeling pr. barn som led i den børnetalsafhængige tildeling.

Forvaltningen bemærker, at det alternativt vil være muligt at anvende midlerne anderledes, herunder med en ændret fordeling eller til andre formål, fx udvidelse af åbningstid, reduktion af samspansningsdage eller kompensation for højt fremmøde.

## Omlægning af inklusionsmidler

Revisionen indebærer en genfordeling af inklusionsmidlerne, som er målrettet indsætter for børn i udsatte positioner.

Baggrunden er dels, at staten har genberegnet tildelingen af særligt tilskud til ansættelse af ekstra pædagogisk personale til daginstitutioner med mange børn i udsatte positioner, hvilket betyder, at én institution fra 2026-2028 ikke længere modtager dette tilskud. Dels er den nuværende fordeling baseret på en socioøkonomisk nøgle med data fra 2021 og 2022, hvorfor der er foretaget en genberegning på baggrund af data fra 2024 og 2025.

Forvaltningen foreslår:

- at der samlet tilføres ca. 4 mio. kr. til puljen for inklusionsmidler,
- at minimumstildelingen pr. institution forhøjes, så også institutioner med lav socioøkonomisk score oplever en stigning, samt
- at de resterende midler fordeles efter den opdaterede socioøkonomiske nøgle.

## Omlægning af administrative timer

Institutionerne modtager i dag administrative timer afhængigt af antal matrikler. Tilbage meldinger fra institutionerne peger på, at det administrative opgaveomfang i højere grad hænger sammen med institutionens størrelse målt i børnetal.

Forvaltningen foreslår derfor, at tildelingen omlægges, så institutionerne fremover modtager mellem 6 og 11 administrative timer afhængigt af børnetallet.

## **Konsekvenser af forslaget**

De økonomiske konsekvenser for de enkelte institutioner fremgår af bilaget. Hovedparten af institutionerne vil opleve en forøget samlet tildeling, typisk i størrelsesordenen 100.000-200.000 kr. årligt. To institutioner vil opleve et mindre fald, hvilket skyldes ændringer i den socioøkonomiske nøgle.

Ændringer i børnetallet vil kunne medføre, at den enkelte institutions faktiske budgetudvikling afviger fra oversigten.

## **Indstilling**

### **Dagtilbudschefen indstiller,**

at FagMED Dagtilbud beslutter, om der skal afgives høringssvar, samt hvad et eventuelt høringssvar skal indeholde.

## **Bilag**

BFU sag 9.4.26 (godkendt)

Bilag - notat om omlægning af ressourcemodellen

Høringsbrev - forslag vedr. omlægning af daginstitutionernes ressourcemodel

## **Punkt 24: Drøftelse af samarbejdet og mødeafholdelse i FagMED**

81.38.00-P35-10-26

### **Resumé**

FagMED Dagtilbud drøfter og giver input til det fremtidige samarbejde og mødeafholdelsen.

### **Sagsfremstilling**

HovedMED sætter i 2026 fokus på MEDsystemet. Som opvarmning og forberedelse til processen drøfter FagMED det aktuelle samarbejde og mødeafholdelsen med henblik på identifikation af relevante arbejds punkter for det fremtidige arbejde i FagMED Dagtilbud.

Der vil være en kort proces på mødet.

### **Indstilling**

#### **Dagtilbudschefen indstiller,**

at udvalget drøfter samarbejdet og mødeafviklingen i FagMED Dagtilbud og giver input til forbedringer fremadrettet.

# Punkt 25: Opfølgende drøftelse af grøn transportpolitik for ansatte (år 2)

81.38.04-A00-1-26

## Resumé

HovedMED vedtog 22/2 2024 delpolitikken ”Fælles om grøn mobilitet – transportpolitik for os, der er ansat i Vejle Kommune”. HovedMED besluttede samtidig med delpolitikken at holde en årlig drøftelse i Hoved- og FagMED, vedr. status på forankringen og effekten af den grønne transportpolitik. Denne sag er videresendt fra HovedMED.

## Sagsfremstilling

Delpolitikken opstiller værdier og principper for, hvordan vi som ansatte ønsker at transportere os bæredygtigt, med respekt for løsning af kerneopgaven samt lokale og personlige forhold. Det centrale princip i delpolitikken er, at kommunens ansatte i arbejdstiden altid skal overveje og vælge den grønneste og mest effektive transportform. Principperne i politikken fungerer som afsæt for den lokale drøftelse og udmøntning.

Ved vedtagelsen blev det aftalt, at politikken træder i kraft med det samme, men for at give tid til lokale dialoger og løsninger forventes den først at være fuldt implementeret på alle arbejdspladser fra foråret 2026. Politikens principper gælder for arbejdstiden. I forhold til transport til og fra arbejde pålægger politikken arbejdspladserne også at drøfte, hvordan man kan arbejde for at gøre de grønne transportalternativer attraktive.

Det er ambitionen, at delpolitikken skal føre til en reduktion i klimaaftrykket fra de ansattes transport. I kommunens klimaplan er der opstillet et overordnet mål inden for Vejle Kommunes geografi om 70% reduktion af CO<sub>2</sub>-udledninger i 2030 (i forhold til 1990). Dette mål omfatter udledninger fra bl.a. energi og transport. Udledninger fra forbrug er svære at måle, men på baggrund af viden om kommunens indkøb er der i "Grøn Kommune - en klimahandlingsplan for Vejle Kommune som virksomhed" fastsat et mål om 40% reduktion i kommunens forbrug i 2030 i forhold til 2022.

Den grønne omstilling handler i høj grad om, at vi har samtaler om vores klimaaftryk, og at vi alle løbende skal ændre vores vaner og tage nye transportalternativer til os. Derfor er det naturligt, at effekten af politikken gradvist øges frem mod reduktionsmålene i 2030.

For at sikre dialogen og den løbende nedbringelse af CO<sub>2</sub>-udledning er der aftalt en årlig statusdrøftelse i Hoved- og FagMED. For at understøtte de årlige drøftelser samler Klimasekretariatet relevante data.

”Fælles om grøn mobilitet – transportpolitik for os, der er ansat i Vejle Kommune” er vedhæftet som bilag, ligesom rapporten "Fordeling og udvikling i de ansattes transport" også er vedhæftet.

## Indstilling

### Kommunaldirektøren indstiller,

at FagMED Dagtilbud drøfter ”år 2” status på den grønne transportpolitik.

## Bilag

Grøn transportpolitik - status HovedMED 19022026

Observationer - grøn mobilitet i VK (opdateret primo 2026)

Fælles om grøn transport - delpolitik godkendt i HovedMED feb 2024pdf (002)

## Punkt 26: Sygefravær

81.38.00-P35-10-26

### Sagsfremstilling

Denne sag omhandler status på sygefravær i FagMED Dagtilbud på baggrund af data for de seneste 12 måneder. Opgørelsen er baseret på fraværsdagsværk pr. fuldtidsansat og omfatter fravær relateret til egen sygdom, arbejdsskader samt §56-fravær. Timelønnede og honorarlønnede indgår ikke i opgørelsen.

### Kort sygefravær (10 dage eller mindre)

Det gennemsnitlige korte sygefravær i FagMED Dagtilbud udgør 6,2 fraværsdagsværk pr. fuldtidsansat over de seneste 12 md.

#### DV: Fravaersdagsvaerk efter Måned og Period

Period ● 2024 ● 2025 ● 2026



Periode	Jan	Feb	Mar	Apr	Maj	Jun	Jul	Aug	Sep	Okt	Nov	Dec	Total
2026													
DV: Antal Fuldtidsansatte	1.487,67	1.503,19	1.500,36										371,31
DV: Fravaersdagsvaerk	1.180,30	1.274,86	957,74										3.412,90
DV: Fravaer pr fuldtidsansat	0,79	0,85	0,64										2,28
DV :Fravaersprocent	3,78 %	4,24 %	2,90 %										3,62 %
2025													
DV: Antal Fuldtidsansatte	1.528,60	1.529,35	1.527,47	1.522,36	1.513,65	1.507,36	1.450,54	1.460,48	1.462,50	1.474,25	1.472,12	1.482,65	1.493,46
DV: Fravaersdagsvaerk	1.226,69	1.155,85	1.251,50	623,80	622,38	569,05	233,32	646,27	836,87	864,51	854,44	887,47	9.772,16
DV: Fravaer pr fuldtidsansat	0,80	0,76	0,82	0,41	0,41	0,38	0,16	0,44	0,57	0,59	0,58	0,60	6,54
DV :Fravaersprocent	3,65 %	3,78 %	3,90 %	2,16 %	1,96 %	1,89 %	0,70 %	2,11 %	2,60 %	2,55 %	2,90 %	2,85 %	2,59 %
2024													
DV: Antal Fuldtidsansatte	1.507,32	1.517,85	1.508,52	1.507,19	1.508,35	1.505,43	1.462,30	1.451,70	1.468,56	1.489,20	1.508,42	1.521,32	1.495,66
DV: Fravaersdagsvaerk	1.294,09	947,06	746,88	834,98	634,50	697,27	311,32	773,19	980,41	976,65	981,52	751,45	9.929,32
DV: Fravaer pr fuldtidsansat	0,86	0,62	0,50	0,55	0,42	0,46	0,21	0,53	0,67	0,66	0,65	0,49	6,64
DV :Fravaersprocent	3,90 %	2,97 %	2,61 %	2,64 %	2,00 %	2,32 %	0,93 %	2,42 %	3,18 %	2,85 %	3,10 %	2,47 %	2,61 %

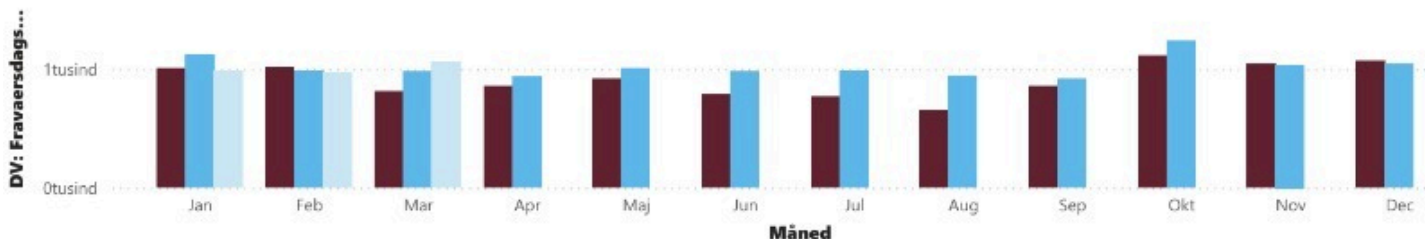
Korttidsfravær udgør fortsat en væsentlig del af det samlede fravær og er relativt jævnt fordelt over året.

### Lang sygefravær (Over 10 dage)

Det gennemsnitlige lange sygefravær i FagMED Dagtilbud ligger på 8,7 fraværsdagsværk pr. fuldtidsansat.

## DV: Fravaersdagsvaerk efter Måned og Periode

Periode ● 2024 ● 2025 ● 2026



Periode	Jan	Feb	Mar	Apr	Maj	Jun	Jul	Aug	Sep	Okt	Nov	Dec	Total
<b>2026</b>													
DV: Antal Fuldtidsansatte	1.487,67	1.503,19	1.500,36										<b>371,31</b>
DV: Fravaersdagsvaerk	993,38	973,81	1.058,05										<b>3.025,24</b>
DV: Fravaer pr fuldtidsansat	0,67	0,65	0,71										<b>2,02</b>
DV :Fravaersprocent	3,18 %	3,24 %	3,21 %										<b>3,21 %</b>
<b>2025</b>													
DV: Antal Fuldtidsansatte	1.528,60	1.529,35	1.527,47	1.522,36	1.513,65	1.507,36	1.450,54	1.460,48	1.462,50	1.474,25	1.472,12	1.482,65	<b>1.493,46</b>
DV: Fravaersdagsvaerk	1.120,95	986,84	976,92	938,97	1.011,14	983,32	990,62	946,62	922,36	1.235,15	1.038,41	1.046,14	<b>12.197,43</b>
DV: Fravaer pr fuldtidsansat	0,73	0,65	0,64	0,62	0,67	0,65	0,68	0,65	0,63	0,84	0,71	0,71	<b>8,17</b>
DV :Fravaersprocent	3,33 %	3,23 %	3,05 %	3,25 %	3,18 %	3,26 %	2,97 %	3,09 %	2,87 %	3,64 %	3,53 %	3,36 %	<b>3,23 %</b>
<b>2024</b>													
DV: Antal Fuldtidsansatte	1.507,32	1.517,85	1.508,52	1.507,19	1.508,35	1.505,43	1.462,30	1.451,70	1.468,56	1.489,20	1.508,42	1.521,32	<b>1.495,66</b>
DV: Fravaersdagsvaerk	1.005,24	1.013,62	812,89	857,39	921,28	781,95	767,22	652,24	853,49	1.117,14	1.040,38	1.066,30	<b>10.889,14</b>
DV: Fravaer pr fuldtidsansat	0,67	0,67	0,54	0,57	0,61	0,52	0,52	0,45	0,58	0,75	0,69	0,70	<b>7,28</b>
DV :Fravaersprocent	3,03 %	3,18 %	2,84 %	2,71 %	2,91 %	2,60 %	2,28 %	2,04 %	2,77 %	3,26 %	3,28 %	3,50 %	<b>2,87 %</b>

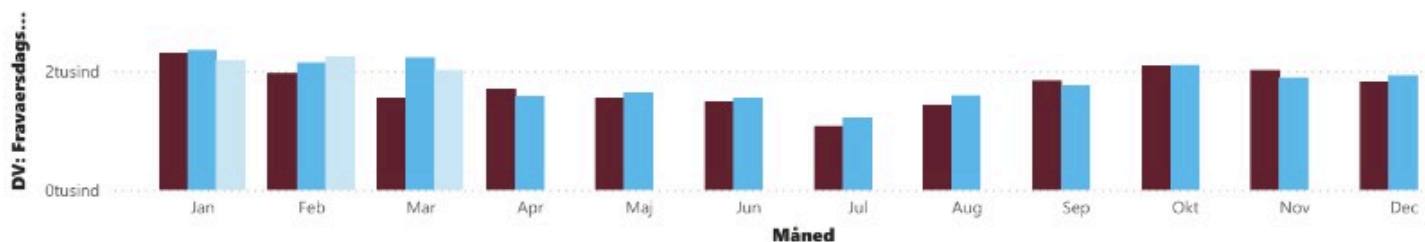
Langtidsfraværet udgør den største del af det samlede sygefravær og har dermed stor betydning for det samlede niveau.

## Samlet sygefravær

Det samlede sygefravær i FagMED Dagtilbud udgør 14,9 fravaersdagsvaerk pr. fuldtidsansat for de seneste 12 måneder. Det ligger over måltallet på 14,0.

## DV: Fravaersdagsvaerk efter Måned og Periode

Periode ● 2024 ● 2025 ● 2026



Period	Jan	Feb	Mar	Apr	Maj	Jun	Jul	Aug	Sep	Okt	Nov	Dec	Total
<b>2026</b>													
DV: Antal Fuldtidsansatte	1.487,67	1.503,19	1.500,36										<b>371,31</b>
DV: Fravaersdagsvaerk	2.173,68	2.248,67	2.015,79										<b>6.438,14</b>
DV: Fravaer pr fuldtidsansat	1,46	1,50	1,34										<b>4,30</b>
DV :Fravaersprocent	6,96 %	7,48 %	6,11 %										<b>6,83 %</b>
<b>2025</b>													
DV: Antal Fuldtidsansatte	1.528,60	1.529,35	1.527,47	1.522,36	1.513,65	1.507,36	1.450,54	1.460,48	1.462,50	1.474,25	1.472,12	1.482,65	<b>1.493,46</b>
DV: Fravaersdagsvaerk	2.347,64	2.142,69	2.228,42	1.562,77	1.633,51	1.552,38	1.223,95	1.592,89	1.759,24	2.099,66	1.892,85	1.933,61	<b>21.969,59</b>
DV: Fravaer pr fuldtidsansat	1,54	1,40	1,46	1,03	1,08	1,03	0,84	1,09	1,20	1,42	1,29	1,30	<b>14,71</b>
DV :Fravaersprocent	6,98 %	7,01 %	6,95 %	5,40 %	5,14 %	5,15 %	3,67 %	5,19 %	5,47 %	6,19 %	6,43 %	6,21 %	<b>5,81 %</b>
<b>2024</b>													
DV: Antal Fuldtidsansatte	1.507,32	1.517,85	1.508,52	1.507,19	1.508,35	1.505,43	1.462,30	1.451,70	1.468,56	1.489,20	1.508,42	1.521,32	<b>1.495,66</b>
DV: Fravaersdagsvaerk	2.299,34	1.960,68	1.559,77	1.692,37	1.555,78	1.479,22	1.078,54	1.425,43	1.833,90	2.093,78	2.021,90	1.817,74	<b>20.818,46</b>
DV: Fravaer pr fuldtidsansat	1,53	1,29	1,03	1,12	1,03	0,98	0,74	0,98	1,25	1,41	1,34	1,19	<b>13,92</b>
DV :Fravaersprocent	6,93 %	6,15 %	5,44 %	5,35 %	4,91 %	4,91 %	3,21 %	4,46 %	5,95 %	6,11 %	6,38 %	5,97 %	<b>5,48 %</b>

Udviklingen over tid viser, at sygefraværet i 2025 samlet set lå lidt under niveauet i 2024, mens der i begyndelsen af 2026 ses en stigning – særligt drevet af langtidsfravær.

## **Indstilling**

### **Dagtilbudschefen indstiller,**

at FagMED Dagtilbud tager orienteringen om sygefraværstatus til efterretning.

## **Punkt 27: Eventuelt**

81.38.00-P35-10-26